

NÁVOD K OBSLUZE A INSTALACI

BIVALENTNÍ ZDROJ K TEPELNÉMU ČERPADLU S KASKÁDOVOU REGULACÍ

TJ 2“ HP 9 kW



Družstevní závody Dražice - strojírna s.r.o.
Dražice 69, 294 71 Benátky nad Jizerou
tel.: +420 / 326 370 990
fax: +420 / 326 370 980
e-mail: prodej@dzd.cz

 **DRAŽICE**
ČLEN SKUPINY **NIBE**

OBSAH

| | | |
|-------|---|---|
| 1 | TECHNICKÁ SPECIFIKACE VÝROBKU..... | 4 |
| 1.1 | POPIS FUNKCE | 4 |
| 1.2 | SDĚLENÍ PRO SPOTŘEBITELE..... | 4 |
| 1.3 | KONSTRUKCE A ZÁKLADNÍ ROZMĚRY OHŘÍVAČE | 4 |
| 2 | PROVOZNÍ A MONTÁŽNÍ INFORMACE..... | 5 |
| 2.1 | MONTÁŽ | 5 |
| 2.2 | ELEKTRICKÁ INSTALACE | 7 |
| 2.2.1 | ZÁKLADNÍ INFORMACE PRO ELEKTRICKOU INSTALACI | 7 |
| 2.2.2 | SCHÉMA ZAPOJENÍ | 7 |
| 2.3 | KONTROLA, ÚDRŽBA..... | 7 |
| 2.4 | NEJČASTĚJŠÍ PORUCHY FUNKCE A JEJICH PŘÍČINY | 8 |
| 3 | DŮLEŽITÁ UPOZORNĚNÍ | 8 |
| 3.1 | INSTALAČNÍ PŘEDPISY | 8 |
| 3.2 | NÁHRADNÍ DÍLY | 8 |
| 3.3 | LIKVIDACE OBALOVÉHO MATERIÁLU A NEFUNKČNÍHO VÝROBKU | 9 |

PŘED INSTALACÍ PŘÍSLUŠENSTVÍ SI POZORNĚ PŘEČTĚTE TENTO NÁVOD!

Vážený zákazníku,

Družstevní závody Dražice - strojírna s.r.o. Vám děkují za rozhodnutí používat výrobek naší značky.

Výrobek není určen pro ovládání

- a) osobami (včetně dětí) se sníženými fyzickými, smyslovými nebo duševními schopnostmi nebo
- b) s nedostatečnými znalostmi a zkušenostmi, nejsou-li pod dohledem zodpovědné osoby nebo nebyly-li jí řádně proškoleny.

Výrobce si vyhrazuje právo na technickou změnu výrobku. Výrobek je určen pro trvalý styk s pitnou vodou.

Výrobek doporučujeme používat ve vnitřním prostředí s teplotou vzduchu +2 °C až +45 °C a relativní vlhkostí max. 80 %.

Spolehlivost a bezpečnost výrobku byla prověřena Strojírenským zkušebním ústavem v Brně.

Vydavatel Družstevní závody Dražice - strojírna s.r.o., Dražice 69, Benátky nad Jizerou, 294 71, Česká republika ujišťuje, že obal splňuje požadavky § 3 a 4 zákona č. 477/2001 Sb. o obalech a o změně některých zákonů, ve znění pozdějších předpisů.

Vyrobeno v České republice.

Význam piktogramů použitých v návodu



Důležité informace pro uživatele ohříváče.



Doporučení výrobce, jehož dodržování Vám zaručí bezproblémový provoz a dlouhodobou životnost výrobku.



POZOR!
Důležité upozornění, které musí být dodrženo.

1 TECHNICKÁ SPECIFIKACE VÝROBKU

1.1 POPIS FUNKCE

Bivalentní zdroj k tepelnému čerpadlu s kaskádovou regulací je určen výhradně k ohřevu vody. Je konstruován jako přídatný ohřev k tepelnému čerpadlu, tedy jako bivalentní zdroj pro zajištění tepelného komfortu a případně jako náhrada tepelného čerpadla pro případ poruchy.

Vodu ohřívá trubkové topné těleso. V jímce je umístěno čidlo bezpečnostního termostatu. Teplotu vody řídí regulace tepelného čerpadla. Při poruše vypne bezpečnostní termostat přívod elektrické energie ve všech pólech při teplotě 90 - 95 °C.

1.2 SDĚLENÍ PRO SPOTŘEBITELE

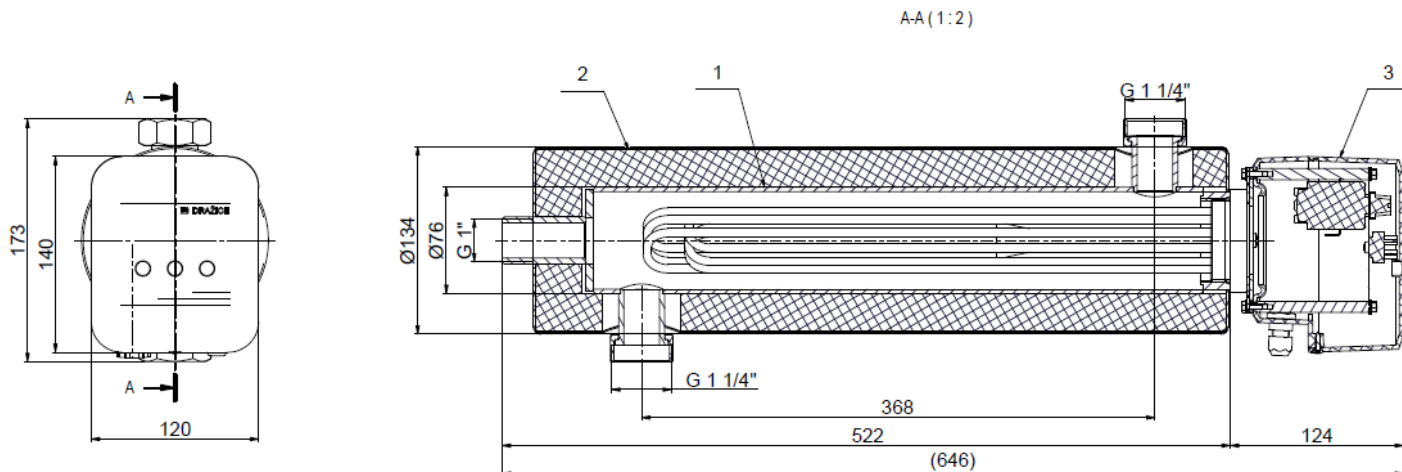


Před uvedením topného tělesa do provozu doporučujeme přeměřit izolační odpor. Izolační odpor za studena nesmí být menší než 50 M Ω . Při nižším izolačním odporu doporučujeme topné těleso vysušit.

Elektrická i vodovodní instalace musí respektovat a splňovat požadavky a předpisy v zemi použití.

1.3 KONSTRUKCE A ZÁKLADNÍ ROZMĚRY OHŘÍVAČE

Bivalentní zdroj se skládá z elektrického topného tělesa s přípojovacím závitem G 2" (Obrázek 1). Pod krytem elektroinstalace je umístěn bezpečnostní termostat tělesa a přípojovací svorkovnice.



Obrázek 1

Legenda:

- 1 - ocelový plášť bivalentního zdroje
- 2 - tepelná izolace
- 3 - kryt s elektroinstalací

| TYP | VÝKON | ZAPOJENÍ | DOPORUČENÁ HODNOTA JISTIČE | ELEKTR. KRYTÍ |
|---------------|-----------|--------------------------|-------------------------------|---------------|
| | kW | | A | |
| TJ 2" HP 9 kW | 3 - 9 | 3 PE-N AC 3x 230 V/50 Hz | 3x 16 | IP 44 |

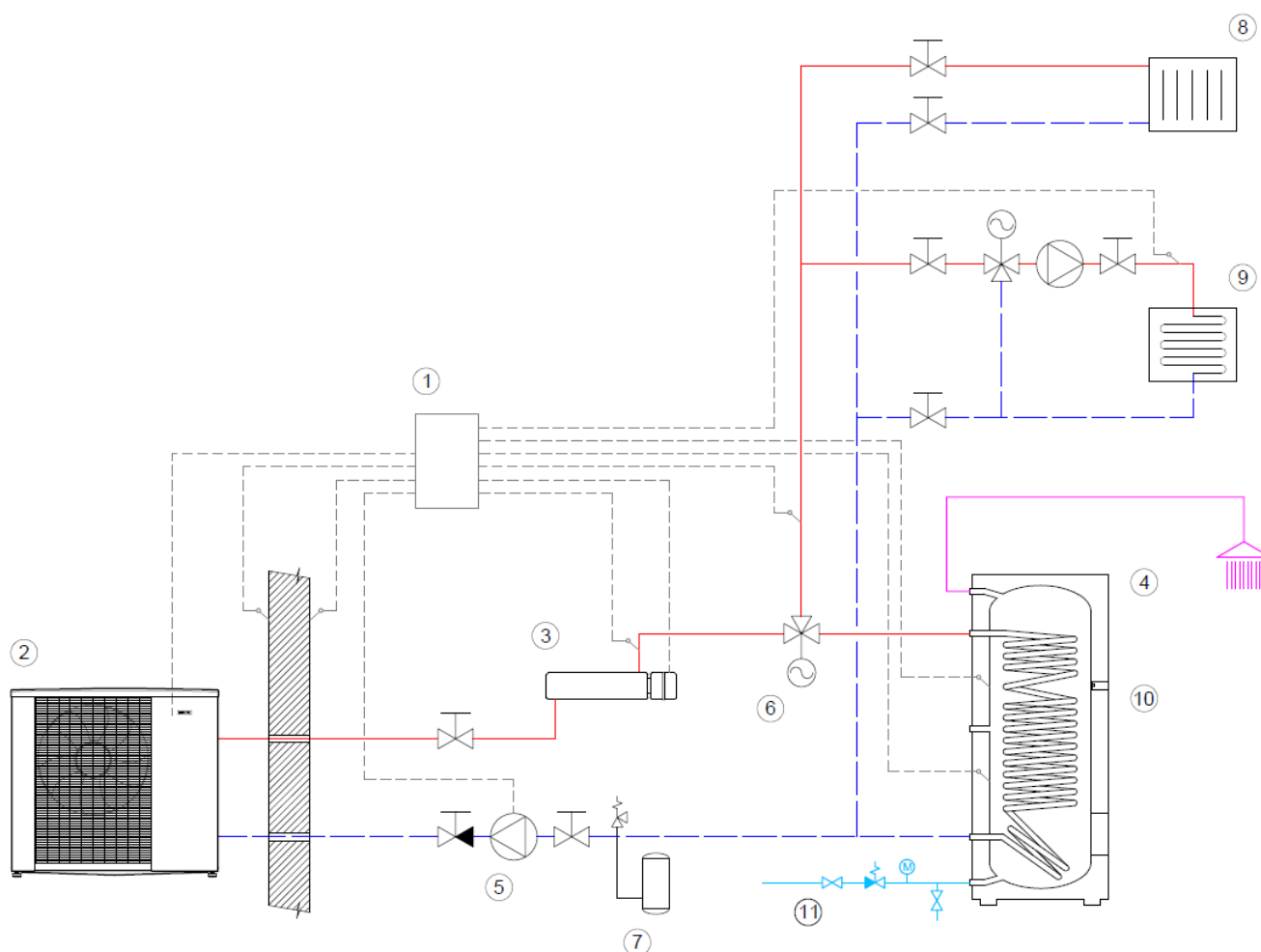
Tabulka 1

2 PROVOZNÍ A MONTÁŽNÍ INFORMACE

2.1 MONTÁŽ



Bivalentní zdroj se zařadí do topného okruhu tepelného čerpadla a to např. dle schématu na (Obrázek 2). Pro připojení má 3 vstupy či výstupy, přičemž boční výstupy (Obrázek 1, G 1 1/4") jsou s převlečnou maticí a vrchní výstup (Obrázek 1, 1") je vhodný např. pro odvzdušnění v případě svislé montáže.



Obrázek 2

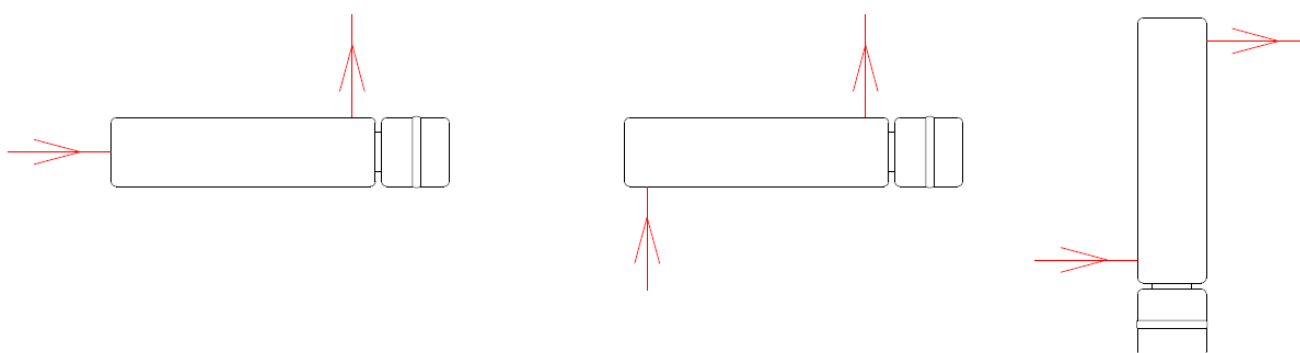
Legenda:

- 1 - regulace tepelného čerpadla
- 2 - venkovní kompaktní jednotka
- 3 - bivalentní zdroj
- 4 - ohřívač vody
- 5 - oběhové čerpadlo
- 6 - přepínací ventil

- 7 - pojistná sestava topného okruhu
- 8 - radiátorový okruh
- 9 - okruh podlahového vytápění
- 10 - nátrubek pro doplňkovou topnou jednotku TJ 6/4"
- 11 - pojistná sestava na přívodu studené vody

Zde jsou doporučené možnosti hydraulického připojení s označením směru proudění topného média (Obrázek 3). Při svislé instalaci je možná jen poloha s krytem elektroinstalace směrem dolů, aby bylo možné odvzdušnění celého objemu bivalentního zdroje.

Vzhledem k typu izolace není bivalentní zdroj vhodný do společného topného a chladicího okruhu s teplotou nižší, než je rosný bod (15 °C).



Obrázek 3

Pro uchycení bivalentního zdroje na stěnu či konstrukci jsou přibaleny 2 objímky s kotvícími šrouby (Obrázek 4). Hmoždinky je nutné zvolit dle typu stavební konstrukce, proto nejsou součástí balení.



Obrázek 4

2.2 ELEKTRICKÁ INSTALACE

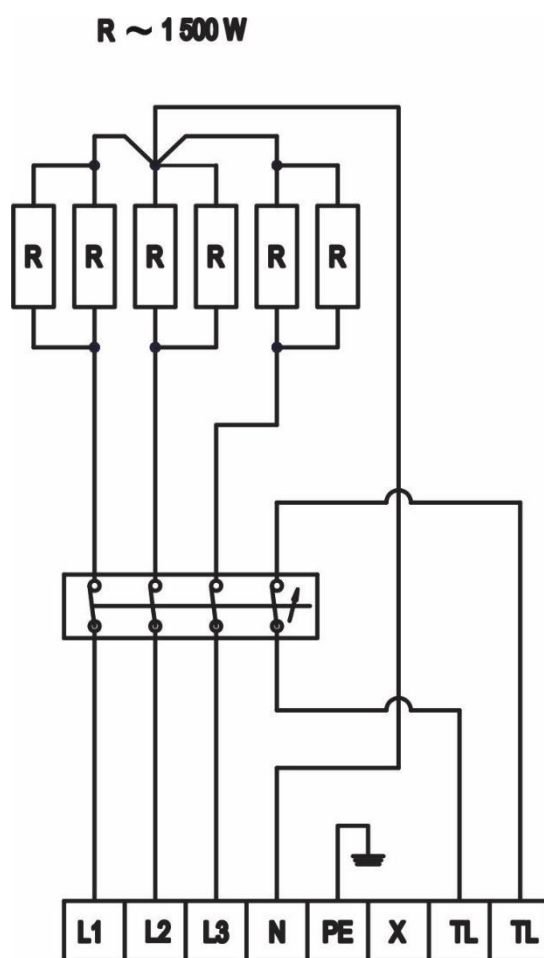
2.2.1 ZÁKLADNÍ INFORMACE PRO ELEKTRICKOU INSTALACI



Přívodní kabel a případně i kabel pro kontrolu tepelné pojistky (Obrázek 5, TL) protáhněte průchodkami a zapojte podle elektrického schéma elektrokotle (Obrázek 5). Topná jednotka se připojuje k elektrické síti 3x 230 V a 50 Hz pevným připojením vodičem s odpovídajícím průřezem a příslušným jištěním k danému výkonu topného tělesa.

Upozornění: V síťovém přívodu musí být instalován hlavní vypínač odpojující všechny póly sítě. Instalaci provádějte podle platných ČSN.

2.2.2 SCHÉMA ZAPOJENÍ



Obrázek 5

2.3 KONTROLA, ÚDRŽBA

Údržba spočívá v odvápnění topného tělesa v určitých časových intervalech volených podle tvrdosti vody v místě užívání, a to především v případě, že je v systému použita neupravená topná voda. **Poškození topného tělesa vlivem vápenných usazenin není výrobcem uznáno jako důvod k reklamaci.**

2.4 NEJČASTĚJŠÍ PORUCHY FUNKCE A JEJICH PŘÍČINY

| PROJEV PORUCHY | ŘEŠENÍ |
|---------------------------------|---|
| Bivalentní zdroj nehřeje | Bezpečnostní termostat je samočinně nevratný, jeho spuštění se provede tlačítkem na jeho tělese. |
| Porucha topného tělesa | Bezpečností termostat je sepnutý, ale bivalentní zdroj nehřeje, potom jde o poruchu topného tělesa. Opravu topného tělesa svěřte odborné firmě. |

Tabulka 2



Nepokoušejte se závadu sami odstranit. obraťte se buď na odbornou, nebo servisní službu. Odborníkovi postačí často jen málo k odstranění závady. Při sjednávání opravy sdělte typové označení a výrobní číslo, které najdete na výkonovém štítku Vašeho bivalentního zdroje.

3 DŮLEŽITÁ UPOZORNĚNÍ

3.1 INSTALAČNÍ PŘEDPISY

- Každý zdroj tepla musí být vybaven neuzavíratelně připojeným pojistným zařízením viz. ČSN 06 0830.
- V provozu musí být těleso a jímka čidel obklopeny dostatečně ze všech stran vodou.
- Termickému proudění vody nesmí být bráněno.
- Montážní polohy - vodorovná nebo svislá zesponu (kapitola 2.1, Obrázek 3).
- Maximální tlak v nádobě je 10 barů.
- Minimální průtok pro bezpečnou funkci bivalentního zdroje je 1000 l/h.
- Vzhledem k typu izolace není bivalentní zdroj vhodný do společného topného a chladícího okruhu s teplotou nižší, než je rosný bod (15 °C).



Elektrická i vodovodní instalace musí respektovat a splňovat požadavky a předpisy v zemi použití!

3.2 NÁHRADNÍ DÍLY

Při objednávce uvádějte typ topné jednotky a název náhradního dílu.

- Bezpečnostní termostat
- Vodiče
- Těsnící kroužek

3.3 LIKVIDACE OBALOVÉHO MATERIÁLU A NEFUNKČNÍHO VÝROBKU

Za obal, ve kterém byl výrobek dodán, byl uhrazen servisní poplatek za zajištění zpětného odběru a využití obalového materiálu. Servisní poplatek byl uhrazen dle zákona č. 477/2001 Sb. ve znění pozdějších předpisů u firmy EKO-KOM a.s. Klientské číslo firmy je F06020274. Obaly z ohřívače vody odložte na místo určené obcí k ukládání odpadu. Vyřazený a nepoužitelný výrobek po ukončení provozu demontujte a dopravte do střediska recyklace odpadů (sběrný dvůr) nebo kontaktujte výrobce.



29-7-2022